


Отказ от ответственности

- Данное руководство является собственностью компании FCAR. Без согласия руководства компании запрещено распространять/копировать данные материалы или части данного руководства.
- Руководство предназначено для квалифицированного технического персонала, в обязанности которого входит ремонт и сервисное обслуживание автомобилей.
- В случае использования данного руководства для эксплуатации другого диагностического оборудования компания не несет никакой ответственности за возможные последствия.
- Компания не несет ответственность за последствия, вызванные эксплуатацией данного товара не компетентными лицами, некорректными действиями, или последствия возникшие по иным причинам.
- Компания Fcar оставляет за собой право вносить изменения в систему в любое время без предупреждения.
- Товарный знак компании  зарегистрирован в КНР и других странах. Все прочие знаки и торговые марки или зарегистрированные логотипы принадлежат их владельцам.

Данные приборы компании FCAR предназначен только для использования в коммерческих целях дипломированными специалистами, имеющими соответствующее образование и разбирающимися в устройстве и принципах функционирования электронных систем и блоков управления автомобилей, компания не несет ответственности за незаконное или неправильное использование прибора.

Fcar Technology Co., Ltd. Все права защищены

Оглавление

1.1 ОПИСАНИЕ ПРИБОРА	3
1.2 ОПИСАНИЕ ЧИП-ТЮНИНГА	3
1.3 ОСОБЕННОСТИ ПРОДУКТА.....	3
2.1 КОНСТРУКЦИЯ ПРИБОРА	5
2.2 ПАРАМЕТРЫ АППАРАТНОГО ОБЕСПЕЧЕНИЯ	6
3.1 КАЛИБРОВКА ЭКРАНА	6
3.2 ЧИП-ТЮНИНГ, ПЕРЕПРОШИВКА ДЛЯ ИСПОЛЬЗОВАНИЯ ГБО, Ф-ЦИЯ КА- ЛИБРОВКИ	7
3.3 НАСТРОЙКИ.....	8
3.4 ПОМОЩЬ	12
4.1 РЕГИСТРАЦИЯ.....	13
4.2 АКТИВАЦИЯ.....	14
4.3 ОБНОВЛЕНИЕ	16

Раздел 1 Описание прибора

1.1 Описание прибора

Прибор Fcar F101 «ЧИП-ТЮНИНГ» подходит для использования на станциях технического обслуживания, в компаниях производителей автотранспортных средств, производителей дизельных двигателей, производственных предприятиях, выездных авторемонтных бригадах и т.д.

Прибор F101 имеет современный дизайн, цветной сенсорный дисплей .

Поддерживает все виды протоколов.

1.2 Описание чип-тюнинга

Для оптимальной работы ЭБУ необходимо соответствующее ПО. Программное обеспечение ЭБУ может быть модифицировано в зависимости от эксплуатационных и климатических условий. Данный прибор помогает оптимизировать параметры блока управления двигателем.

- А. Чтение программы ЭБУ заключается в копировании ПО ЭБУ на сканер для проведения чип-тюнинга и возможности сохранения текущей программы.
- Б. Чип-тюнинг заключается в записи в ЭБУ модифицированных программ, ранее сохраненных на сканере.

1.3 Особенности

Чип-тюнинг может способствовать снижению расхода топлива, увеличению мощности. Корректировать обороты холостого хода, неустойчивую работу двигателя, вибрации при переключении АКПП и т. д. Это самый простой, быстрый и удобный способ, не требующий трудоемких работ. Соединив данный прибор с диагностическим разъемом автомобиля можно выполнить чтение и запись программы ЭБУ.

➤ **Чип-тюнинг**

Функция чип-тюнинга на примере Yuchai BOSCH, Xichai BOSCH, Weichai BOSCH, Chaochai BOSCH, Renault BOSCH, Yunnei BOSCH, Denso ЭБУ, Nanyue ЭБУ, CNHTC(Howo) CVCU, Delphi ECU.



➤ **Перепрошивка ЭБУ для использования ГБО**

Готовые прошивки для ЭБУ установленном на двигателе с газоболонным оборудованием, например Weichai. Следите за обновлениями на сайте.

➤ **Функция калибровки**

Поддержка функции калибровки для Weichai, Yuchai, Chaochai, Dongfeng Renault, Xichai, Isuzu, Cummins. Осуществление точной настройки оборотов в режиме холостого хода, ограничение максимальной скорости, управление кондиционером, управление выпускным клапаном тормоза и т. д.

Для более подробной информации посетите раздел «обучение» на сайте компании <http://www.fcar.com/ru>

Раздел 2 Конструкция прибора

2.1 Конструкция прибора



1	Включение
2	Индикатор передачи данных
3	Разъем для SD-карты
4	Соединительный разъем
5	USB разъем

2.2 Параметры аппаратного обеспечения

Компоненты	Параметры	Тип
CPU	553MHZ	SAMSUNG ARM2416
RAM	128M	Встроенная
Флэш-память	SD-карта	Съемная
Питание	12V/3A	DC постоянный ток
Диагн. разъем	---	DB15
Разъем SD-карты	---	Стандарт GB
Дисплей	4.3 дюймов LCD	Сенсорный ЖКД
Разрешения экрана	480*272	Пикселей
Габариты	202*131*41	мм

Раздел 3 Инструкция по применению

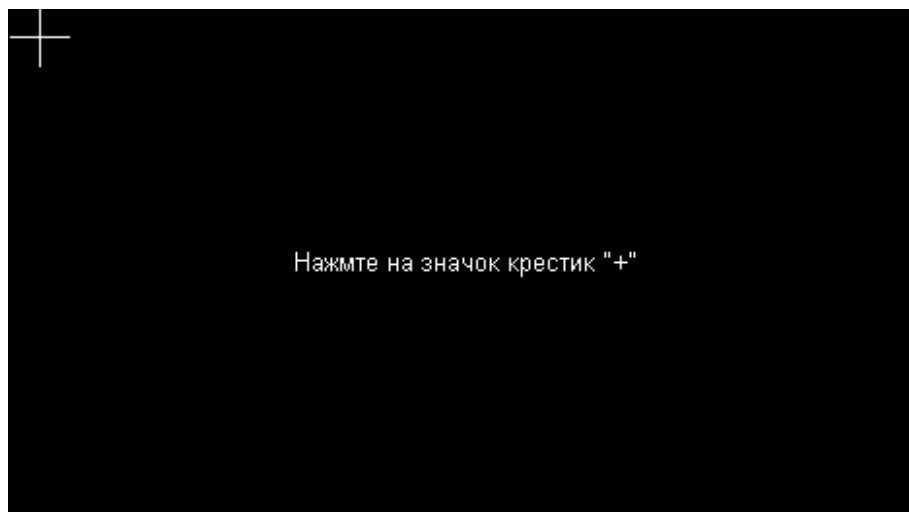
3.1 Калибровка экрана

Если во время использования сканера у Вас возникли проблемы с сенсорными кнопками, то необходимо выполнить калибровку дисплея следующим образом:

При включении сканера во время отображения полосы прокрутки коснитесь сенсорного дисплея, откроется режим калибровки экрана.



По порядку касайтесь появляющихся крестиков








После выполнения калибровки экран должен работать нормально.



3.2 Чип-тюнинг, перепрошивка для использования ГБО, функция калибровки

Наша компания постоянно добавляет обновления для вышеперечисленных функций. Подробную информацию по обновлениям смотрите на сайте компании.

Кнопки управления: НАЗАД  , НАВЕРХ  , ВНИЗ  , НАЛЕВО  , направо  .

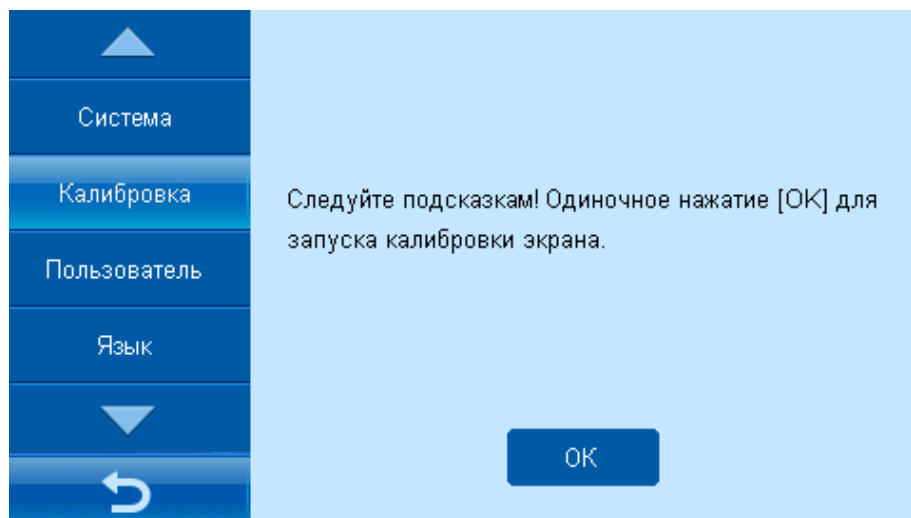
3.3 Настройки

1. Информация о системе

▲		
Калибровка	Серийный номер	AAAAAAAAAAAAAAAAAAAA
Пользователь	Статус	Активировано
Язык	Версия апп.обесп.	V8.8
Активация	Версия ПО	V1.01
▼	Модель	F101
↶		

2.Настройка экрана

Проведите настройку экрана при неправильном разрешении экрана или появлении проблемы с курсором.



3. Информация о пользователе

Нажмите на поле для ввода личной информации.

Имя

Адрес

Телефон

Контакт

Перезапись Сохранить

4. Языковые настройки

Выберите нужный язык и перезагрузите прибор, чтобы изменения вступили в силу.

简体中文 English

русский 繁体中文

日本語 español

polski slovenský jazyk

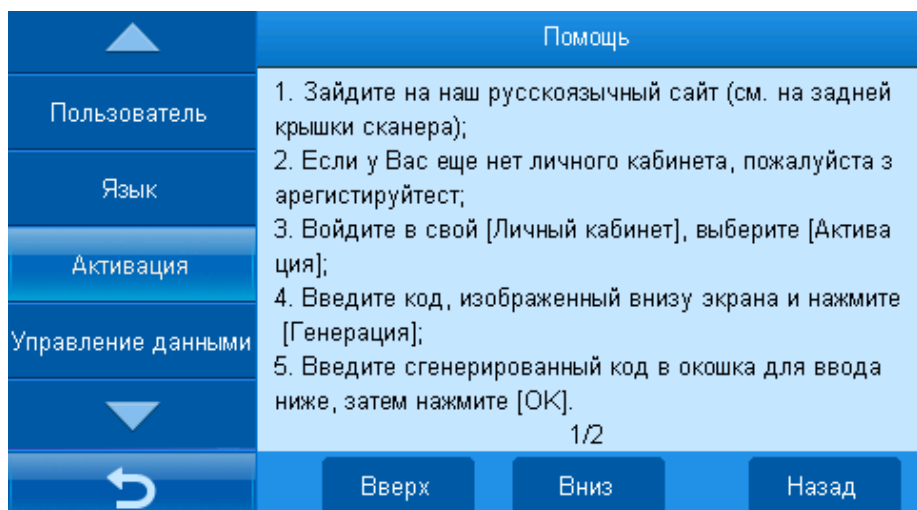
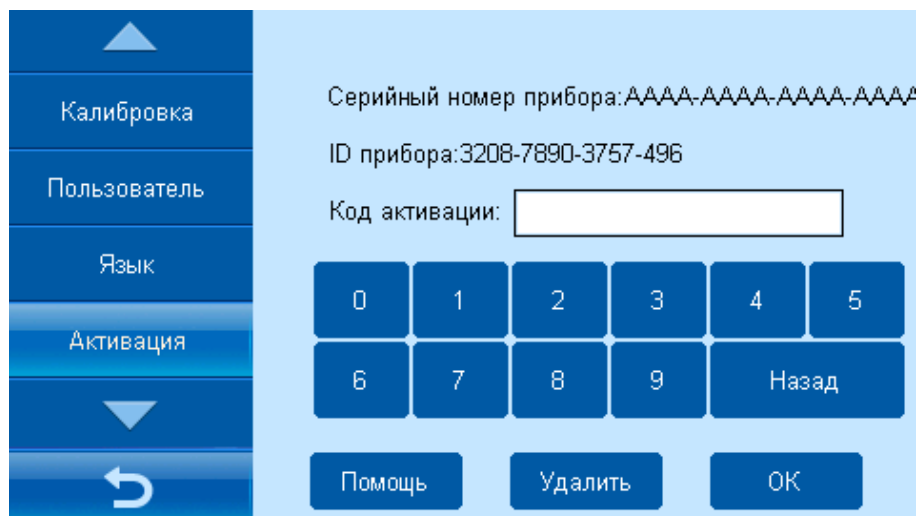
العربية 한국어

OK

5. Активация прибора

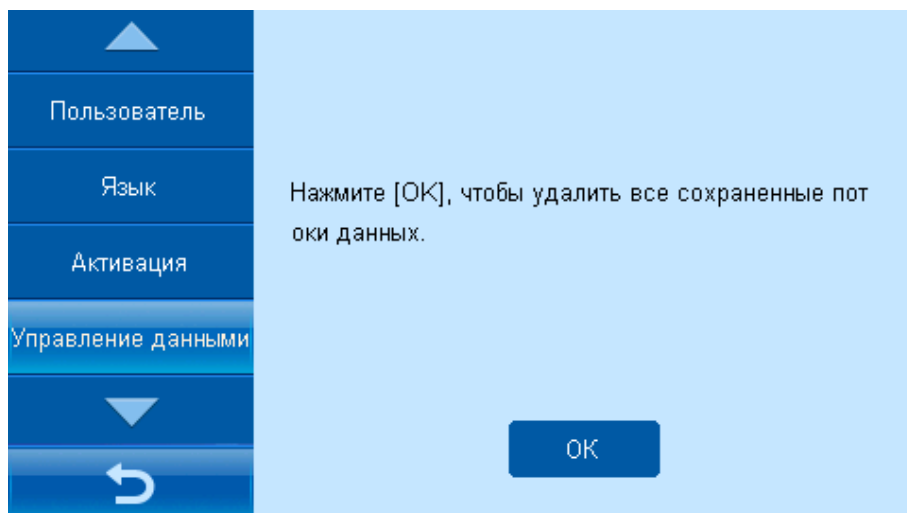
Без активации сканера есть возможность использовать устройство только 50 раз. Затем прибор необходимо активировать следующим образом, подробности в разделе 4.2

Нажмите «Помощь» для просмотра рекомендаций по активации.



6. Управление данными

Данные можно сохранять и удалять в разделе «Управление данными».



7. Самодиагностика

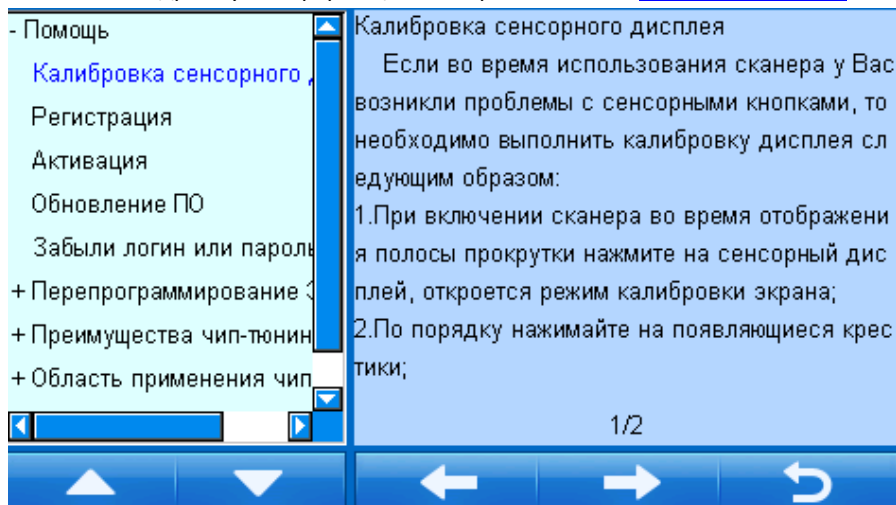
Прибор имеет функцию самодиагностики. При использовании данного режима не подключайте устройство к автомобилю или ЭБУ.



3.4 Помощь

В приборе имеется раздел «Помощь» и «Обучение проведению ТО».

Более подробную информацию смотрите на сайте www.szfcар.com/ru



Раздел 4

Раздел 4 Регистрация, активация и обновление прибора


Для активации нового сканера требуется ввести логин, пароль и выполнить регистрацию на сайте. Это делает последующее скачивание обновлений более удобными.

4.1 Регистрация

1. Зайдите на русскоязычную версию сайта по адресу: www.szfcар.com/ru, выберите раздел регистрация;

2. Введите логин, пароль придуманный Вами, а также серийный номер

прибора (см. на задней панели) и свой адрес почты (почтовый ящик используется для восстановления забытого пароля). Затем нажмите "Регистрация";

 [О себе](#)

Имя пользователя: *
не менее 4 цифры или буквы

Серийный номер/sp: - - - *

Пароль(6): *

Повторите пароль: *

Эле. почта: *

4.2 Активация

1. Введите свои логин и пароль для входа в личный кабинет;

Логин:

Пароль:

тип: Клиент

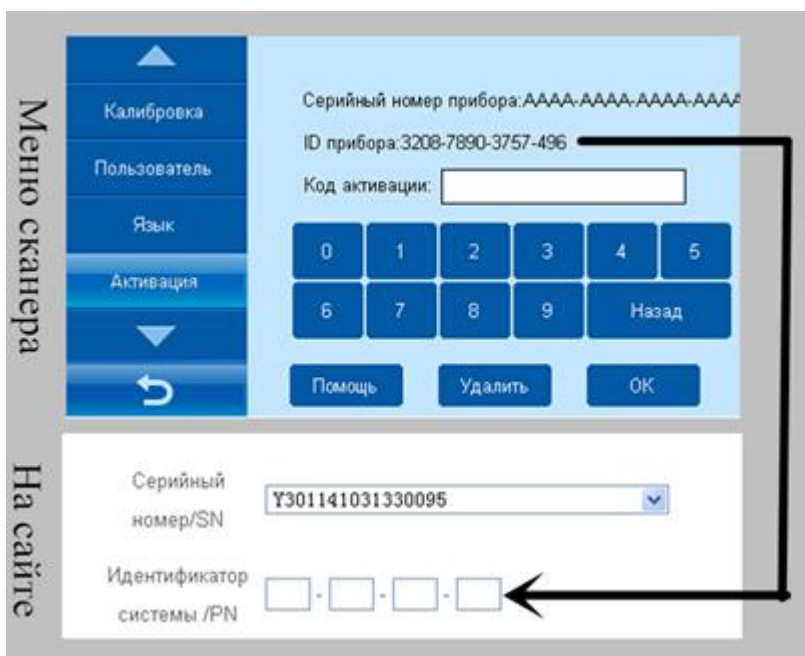
[Регистрация](#)

Введите серийный номер без "-"

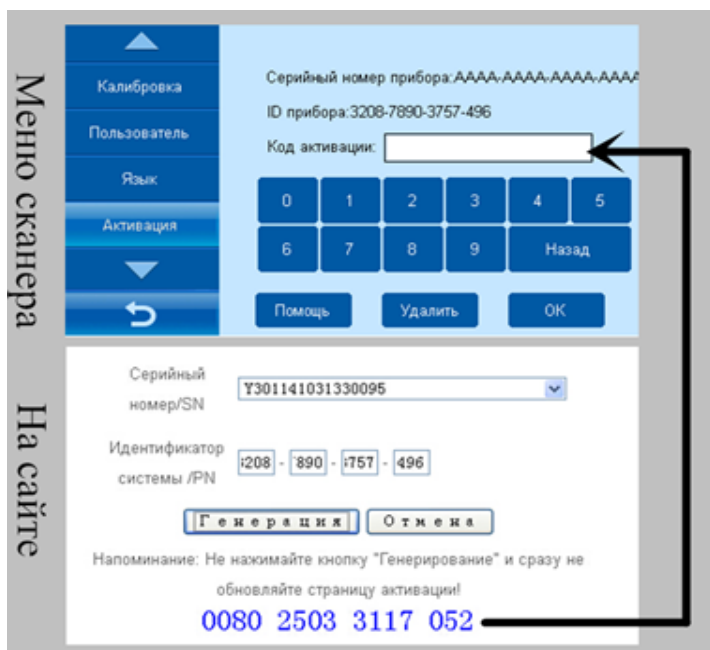
2. Нажмите «Активация»;

- Изменить информацию
- Изменить пароль
- Активация
- Скачать
- Выход

3. Включите сканер, выберите второе меню "Настройка", нажмите "Активация системы". Введите Подпись системы из информации, выведенной на сайте (не переключая прибор). Нажмите "Генерация".;



4. Введите код активации в ваш сканер и нажмите "ОК". На экране появится сообщение об успешной активации.;

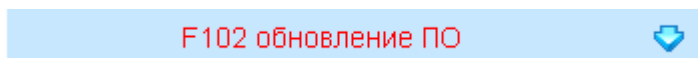


4.3 Обновление

1. Войдите в личный кабинет и откройте раздел «Обновления»;



2. Выберите тип продукта;



3. Полный пакет обновлений: при выборе полного пакета будут загружены все обновления.

Кроме набора прошивок предоставляемый компанией Вы можете использовать и собственные библиотеки программ ЭБУ.

Комплект обновлений	русский ▾	Последняя ▾	2014-10-23	Скачать полные комплекты обновлений	Скачать
---------------------	-----------	-------------	------------	-------------------------------------	---------

4. **Скачивание полного пакета обновлений:** Нажмите мышью на «Загрузить», откроется новая страница, выберите правой кнопкой мыши «Сохранить как»;

Пожалуйста, выберите SN

серийный номер/SN:

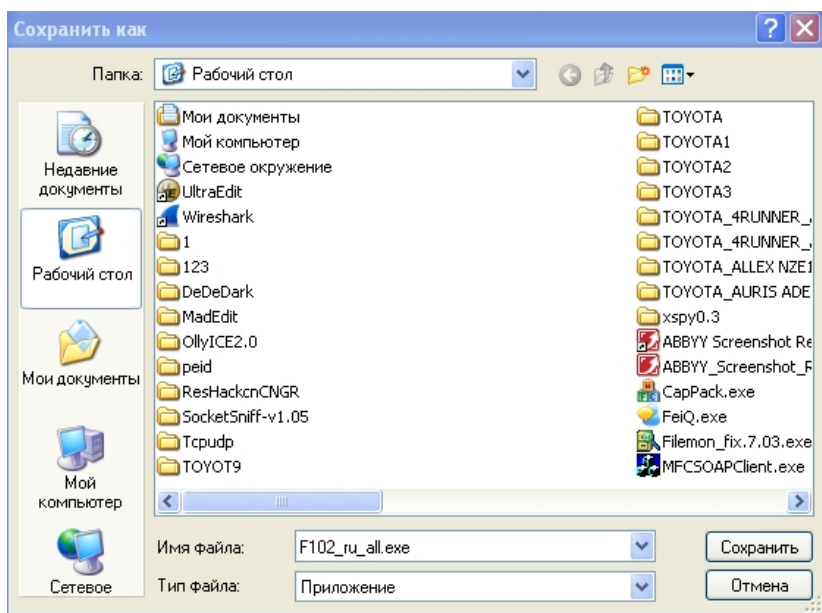
Y110141026100097 ▾

Скачать

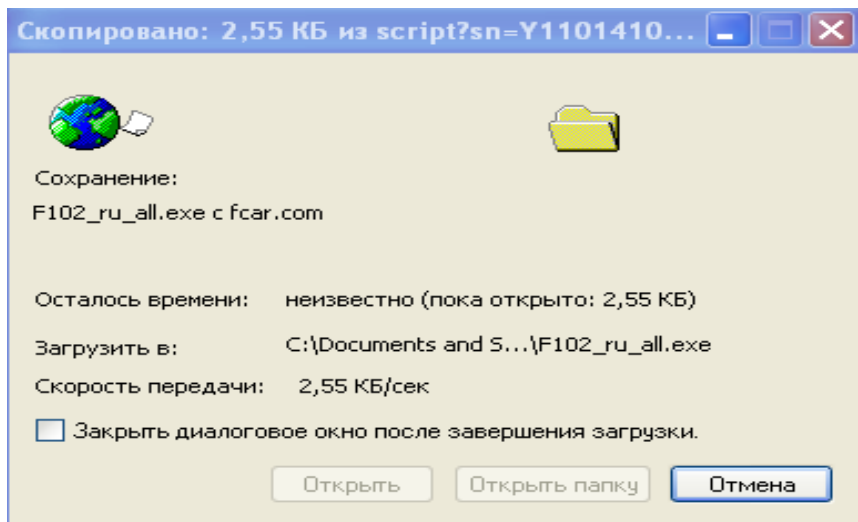
Список загрузок:

Новая версия (EN)

5. Сохраните полный пакет обновлений например на «Рабочий стол»;



6. Загрузка может занять некоторое время, подождите;



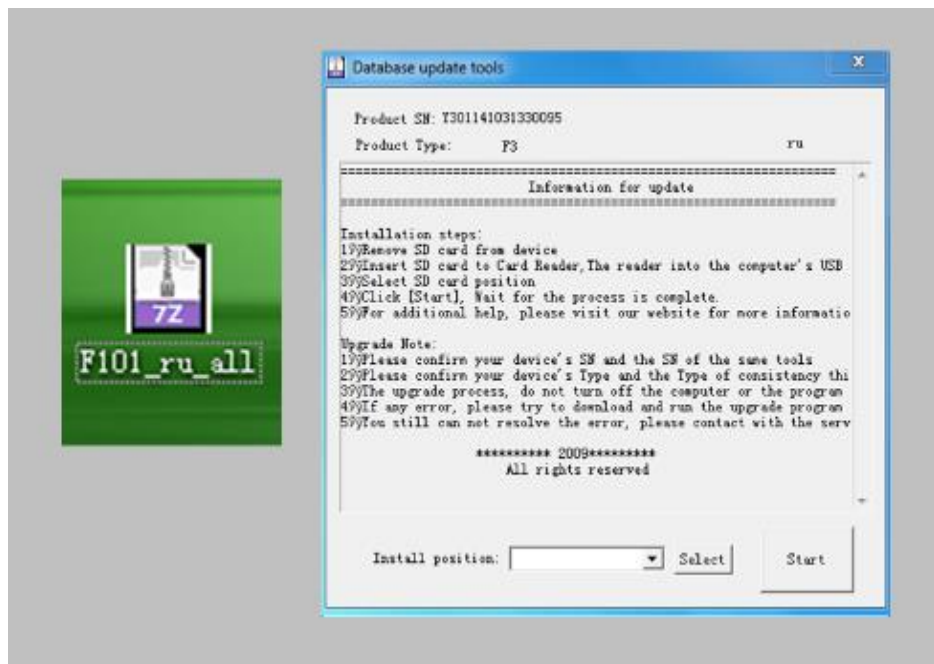
7. Извлеките SD-карту из прибора и вставьте в картридер, подключенный через USB разъем к компьютеру;



8. Важное замечание. Перед установкой обновлений необходимо перенести папку esupdate с пакетом данных ЭБУ в компьютер. Например на рабочий стол, иначе папка будет удалена при форматировании карты. После установки обновлений перенести папку с рабочего стола обратно на SD-карту.



9. Отформатируйте SD-карту, установите обновления двойным кликом мыши по файлу «Полный пакет обновлений»;



10. Необходимо дождаться конца загрузки обновлений, это может занять некоторое время.

11. После завершения извлечения программ перенесите вашу папку ecudate с рабочего стола на SD-карту, при необходимости выберите опцию «копировать с заменой».



12. Теперь можно вставить SD-карту в устройство и начать использование сканера.